

PRODUKTINFORMASJON

ACRIVA 9



BESKRIVELSE

Bernafon Acriva 9 er en komplett høreapparatserie som passer for brukere med milde til kraftige hørselstap. Høreapparatserien inneholder bl.a. ITE-apparater med nytt design, inkludert en CIC med programvelger.

Audio Efficiency™ 2.0 kommer med 2 helt nye funksjoner, Frekvenstransponering™ og Adaptiv Støyreduksjon Pluss. Alle Acriva 9-modeller som tilbyr binaural synkronisering, kan også benytte trådløs tilkobling til eksterne lydenheter.

AUDIO EFFICIENCY™ 2.0

Tale

- ChannelFree™
- True Directionality™
- Adaptiv Direksjonalitet
- Frekvenstransponering™

Komfort

- Adaptiv Feedbackkansellering Pluss
- Adaptiv Støyreduksjon Pluss
- Impulsstøyreduksjon
- Binaural koordinering

Individuelle egenskaper

- Live musikk-program
- Kino-program
- Trådløs tilkobling
- Språkbasert målforsterkning
- REMfit™

FLERE EGENSKAPER

Tekniske egenskaper

- Digital signalbehandling opp til 10 kHz
- Multi-program
- Omgivelsesoptimalisering
- Autotelefon
- Adaptiv høyfrekvent direksjonalitet
- Vannavstøtende materialer for alle BTE
- Støv og vannsikre BTE-apparater (IP57)

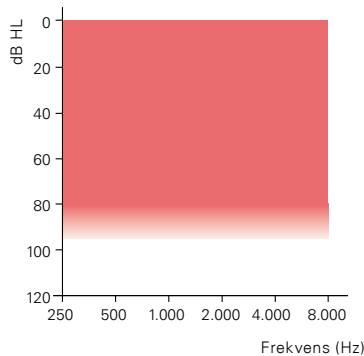
Personlige egenskaper

- Datalogging
- Datalearning og Smart VK
- Velg mellom 13 lytteprogrammer
- Mulighet for 4 lytteprogrammer
- DAI / FM-adapter

COMPACT POWER PLUS BTE



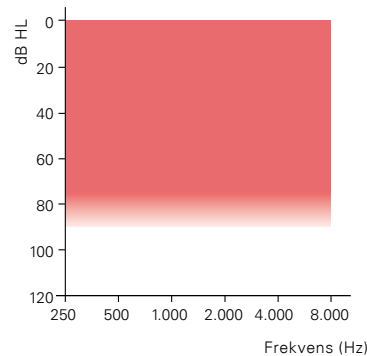
AR9 CPx



COMPACT POWER BTE



AR9 CP



2CC COUPLER

EAR SIMULATOR

		CPx	CP	CPx	CP
OSPL 90, peak	dB SPL	132*	128	138*	134*
OSPL 90, 1600 Hz	dB SPL	127	122	136*	130
HFA-OSPL 90	dB SPL	123	119	–	–
Full-on gain, peak	dB	71	61	77	67
Full-on gain, 1600 Hz	dB	65	55	74	63
HFA full-on gain	dB	59	52	–	–
Reference test gain	dB	48	41	61	55
Programvelger		●	●	●	●
Volumkontroll		●	●	●	●
Telespole		●	●	●	●
Autotelefon		●	●	●	●
FM-adapter		●	●	●	●
DAI-adapter		●	●	●	●
Batteristørrelse		13	13	13	13
Hook		●	●	●	●
Spira Flex tynnslange 0,9 / 1,3 mm		●	●	●	●
Mikrofonsystem		dual omni	dir	dual omni	dir
Fjernkontroll RC-P		○	○	○	○
SoundGate 2 (Bluetooth®)		○	○	○	○
TV-adapter		○	○	○	○
Telefonadapter 2		○	○	○	○

● standard ○ valgfri

"2cc" refers to a coupler according to IEC 60318-5. "Ear simulator" refers to a coupler according to IEC 60318-4.

Applied versions: IEC 60118-7:2005, IEC 60118-0:1994 and ANSI S3.22:2009.

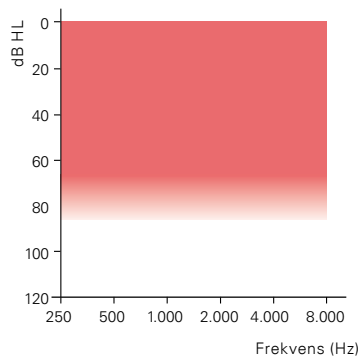
* Spesielle hensyn må tas ved tilpasning av høreapparater som har et maksimum lydtryknivå som overskrider 132 dB SPL (IEC 60318-4) da det kan være fare for å skade den resterende hørselen til høreapparatbrukeren.

NANO RITE M-LYDGIVER

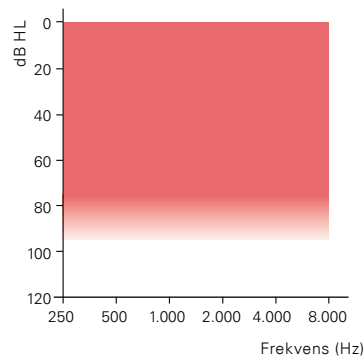
NANO RITE P-LYDGIVER



AR9 NR



AR9 NR



2CC COUPLER

EAR SIMULATOR

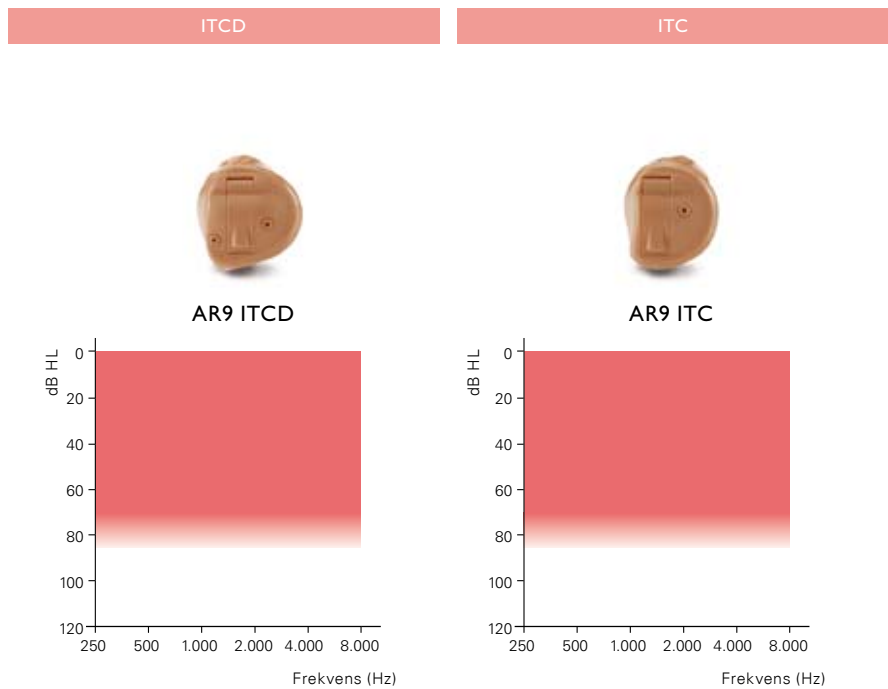
	dB SPL	NR		NR	
		M-LYDGIVER	P-LYDGIVER	M-LYDGIVER	P-LYDGIVER
OSPL 90, peak	dB SPL	109	124	121	133*
OSPL 90, 1600 Hz	dB SPL	106	122	115	131
HFA-OSPL 90	dB SPL	106	119	–	–
Full-on gain, peak	dB	50	64	61	74
Full-on gain, 1600 Hz	dB	43	61	53	71
HFA full-on gain	dB	45	58	–	–
Reference test gain	dB	29	43	37	55
Programvelger		●**		●**	
Volumkontroll		**		**	
Telespole		●		●	
Autotelefon		●		●	
FM-adapter		–		–	
DAI-adapter		–		–	
Batteristørrelse		312		312	
Hook		n.a.		n.a.	
Spira Flex tynnslange 0,9 / 1,3 mm		n.a.		n.a.	
Mikrofonssystem		dir		dir	
Fjernkontroll RC-P		○		○	
SoundGate 2 (Bluetooth®)		○		○	
TV-adapter		○		○	
Telefonadapter 2		○		○	

● standard ○ valgfri

“2cc” refers to a coupler according to IEC 60318-5. “Ear simulator” refers to a coupler according to IEC 60318-4. Applied versions: IEC 60118-7:2005, IEC 60118-0:1994 and ANSI S3.22:2009.

* Spesielle hensyn må tas ved tilpasning av høreapparater som har et maksimum lydtryknivå som overskrider 132 dB SPL (IEC 60318-4) da det kan være fare for å skade den resterende hørselen til høreapparatbrukeren.

** Programbryter kan programmeres til å fungere som volumkontroll



		2CC COUPLER		EAR SIMULATOR	
		ITCD	ITC	ITCD	ITC
OSPL 90, peak	dB SPL	117	117	128	128
OSPL 90, 1600 Hz	dB SPL	111	111	119	120
HFA-OSPL 90	dB SPL	112	112	–	–
Full-on gain, peak	dB	50	50	59	59
Full-on gain, 1600 Hz	dB	40	40	48	49
HFA full-on gain	dB	43	43	–	–
Reference test gain	dB	35	35	41	41
Programvelger		○**	○	○**	○
Volumkontroll		**	○	**	○
Telespole		○	○	○	○
Autotelefon		○	○	○	○
Batteristørrelse		312	312	312	312
Mikrofonsystem		dir	omni	dir	omni
Fjernkontroll RC-P		○	–	○	–
SoundGate 2 (Bluetooth®)		○	–	○	–
TV-adapter		○	–	○	–
Telefonadapter 2		○	–	○	–

“2cc” refers to a coupler according to IEC 60318-5. “Ear simulator” refers to a coupler according to IEC 60318-4.
 Applied versions: IEC 60118-7:2005, IEC 60118-0:1994 and ANSI S3.22:2009.

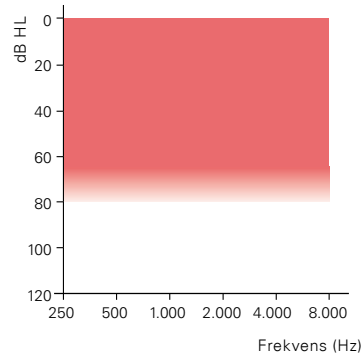
● standard ○ valgfri

** Programbryter kan programmeres til å fungere som volumkontroll

CIC



AR9 CIC



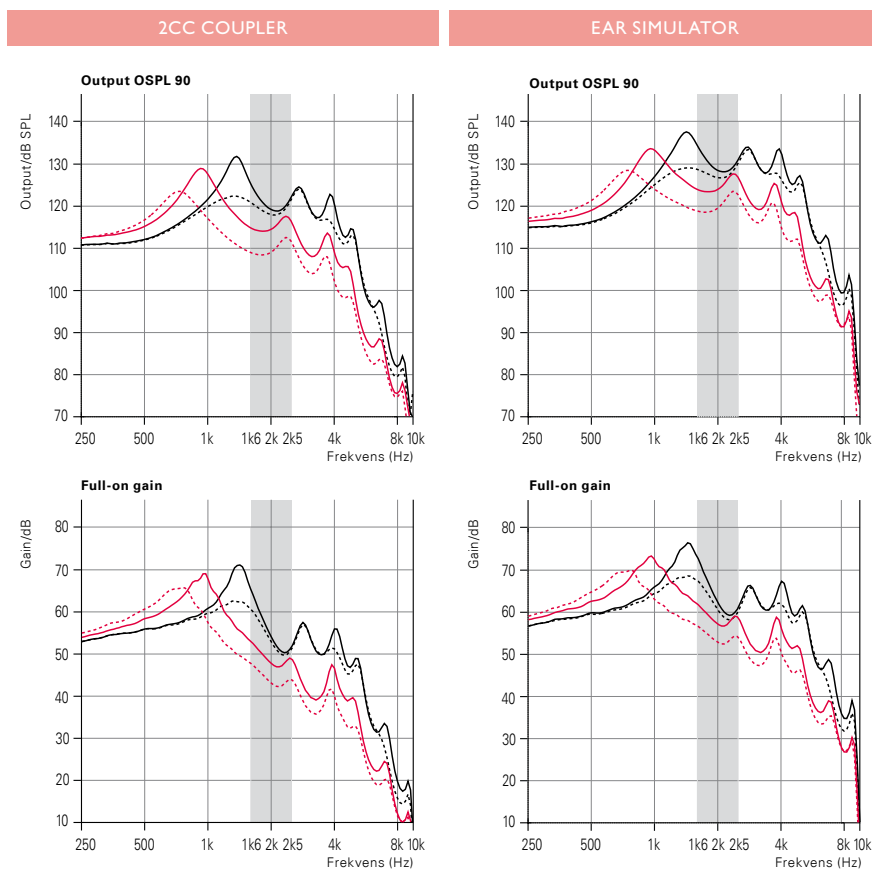
2CC COUPLER

EAR SIMULATOR

		CIC	CIC
OSPL 90, peak	dB SPL	109	119
OSPL 90, 1600 Hz	dB SPL	101	109
HFA-OSPL 90	dB SPL	102	-
Full-on gain, peak	dB	42	51
Full-on gain, 1600 Hz	dB	34	42
HFA full-on gain	dB	35	-
Reference test gain	dB	24	34
Programvelger		○	○
Volumkontroll		-	-
Telespole		-	-
Autotelefon		-	-
Batteristørrelse		10	10
Mikrofonsystem		omni	omni

"2cc" refers to a coupler according to IEC 60318-5. "Ear simulator" refers to a coupler according to IEC 60318-4. Applied versions: IEC 60118-7:2005, IEC 60118-0:1994 and ANSI S3.22:2009.

● standard ○ valgfri



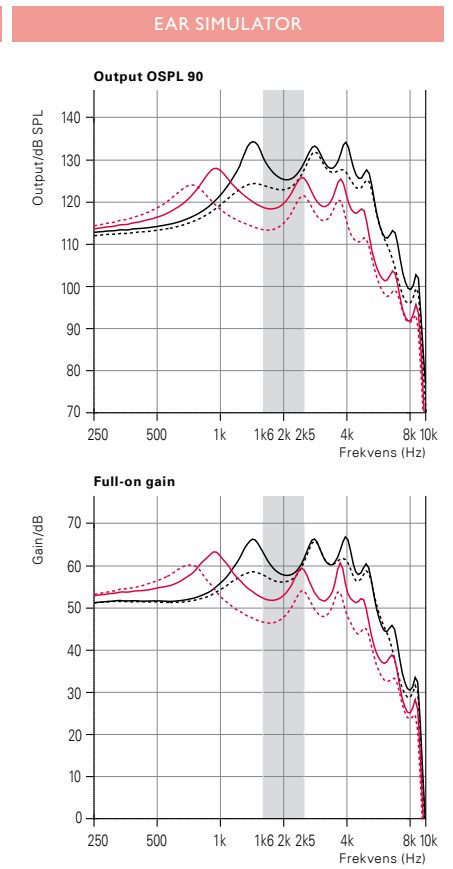
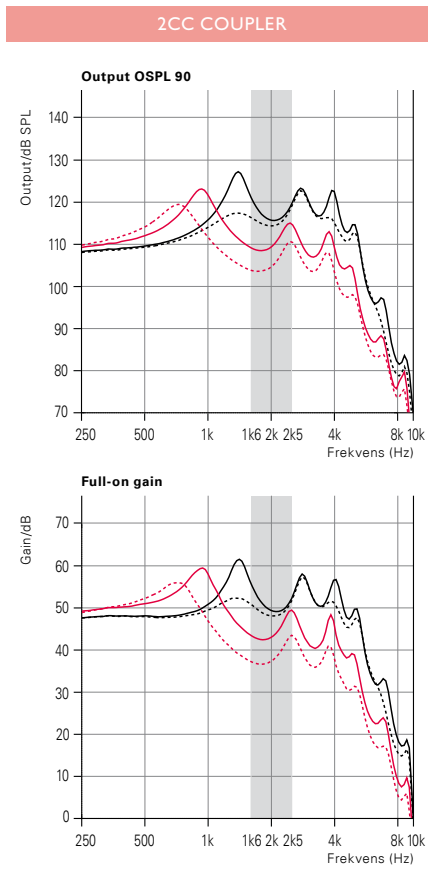
	2CC COUPLER			EAR SIMULATOR		
	HOOK	SPIRA FLEX 1.3	SPIRA FLEX 0.9	HOOK	SPIRA FLEX 1.3	SPIRA FLEX 0.9
OSPL 90, peak	132*	129	124	138*	134*	129
OSPL 90, 1600 Hz	127	115	110	136*	124	119
HFA-OSPL 90	123	120	113	-	-	-
Full-on gain, peak	71	70	66	77	74	70
Full-on gain, 1600 Hz	65	53	48	74	62	57
HFA full-on gain	59	56	49	-	-	-
Reference test gain	48	45	38	61	50	45
Strømforbruk hvile	1.1	1.1	1.1	1.1	1.1	1.1
Strømforbruk drift	1.6	1.6	1.6	1.2	1.2	1.2
Batteristørrelse	13			13		
Forvregning 500/800/1600 Hz	<5/<4/<2	<4/<2/<2	<2/<2/<2	<7/<5/<2	<5/<2/<2	<2/<2/<2
Frekvensområde	100-5600	100-5200	100-5300	-	-	-
Egenstøy ¹⁾	21	18	22	14	18	20
Telespole 1 mA/m 1600 Hz, IEC	95	82	76	104	91	86
Telespole HFA SPLITS	100	95	90	-	-	-

¹⁾ Technical data measured with expansion, corresponding to the test box measurement settings.

"2cc" refers to a coupler according to IEC 60318-5. "Ear simulator" refers to a coupler according to IEC 60318-4.

Applied versions: IEC 60118-7:2005, IEC 60118-0:1994 and ANSI S3.22:2009.

* Spesielle hensyn må tas ved tilpasning av høreapparater som har et maksimum lydtryknivå som overskrider 132 dB SPL (IEC 60318-4) da det kan være fare for å skade den resterende hørselen til høreapparatbrukeren.



2CC COUPLER

	HOOK	SPIRA FLEX 1.3	SPIRA FLEX 0.9
OSPL 90, peak	128	123	120
OSPL 90, 1600 Hz	122	109	104
HFA-OSPL 90	119	115	109
Full-on gain, peak	61	59	55
Full-on gain, 1600 Hz	55	43	37
HFA full-on gain	52	50	42
Reference test gain	41	37	31
Strømforbruk hvile	1,1	1,1	1,1
Strømforbruk drift	1,2	1,2	1,2
Batteristørrelse	13		
Forvregning 500/800/1600 Hz	<2/<1/<1	<1/<1/<1	<1/<1/<1
Frekvensområde	100–6000	100–5500	100–5800
Egenstøy ¹⁾	20	17	21
Telespole 1 mA/m 1600 Hz, IEC	83	70	65
Telespole HFA SPLITS	93	92	87

EAR SIMULATOR

	HOOK	SPIRA FLEX 1.3	SPIRA FLEX 0.9
OSPL 90, peak	134*	128	124
OSPL 90, 1600 Hz	130	119	114
HFA-OSPL 90	–	–	–
Full-on gain, peak	67	63	60
Full-on gain, 1600 Hz	63	52	46
HFA full-on gain	–	–	–
Reference test gain	55	44	39
Strømforbruk hvile	1,1	1,1	1,1
Strømforbruk drift	1,2	1,2	1,2
Batteristørrelse	13		
Forvregning 500/800/1600 Hz	<4/<2/<1	<3/<1/<1	<1/<1/<1
Frekvensområde	–	–	–
Egenstøy ¹⁾	18	23	24
Telespole 1 mA/m 1600 Hz, IEC	91	80	75
Telespole HFA SPLITS	–	–	–

¹⁾ Technical data measured with expansion, corresponding to the test box measurement settings.

“2cc” refers to a coupler according to IEC 60318-5. “Ear simulator” refers to a coupler according to IEC 60318-4. Applied versions: IEC 60118-7:2005, IEC 60118-0:1994 and ANSI S3.22:2009.

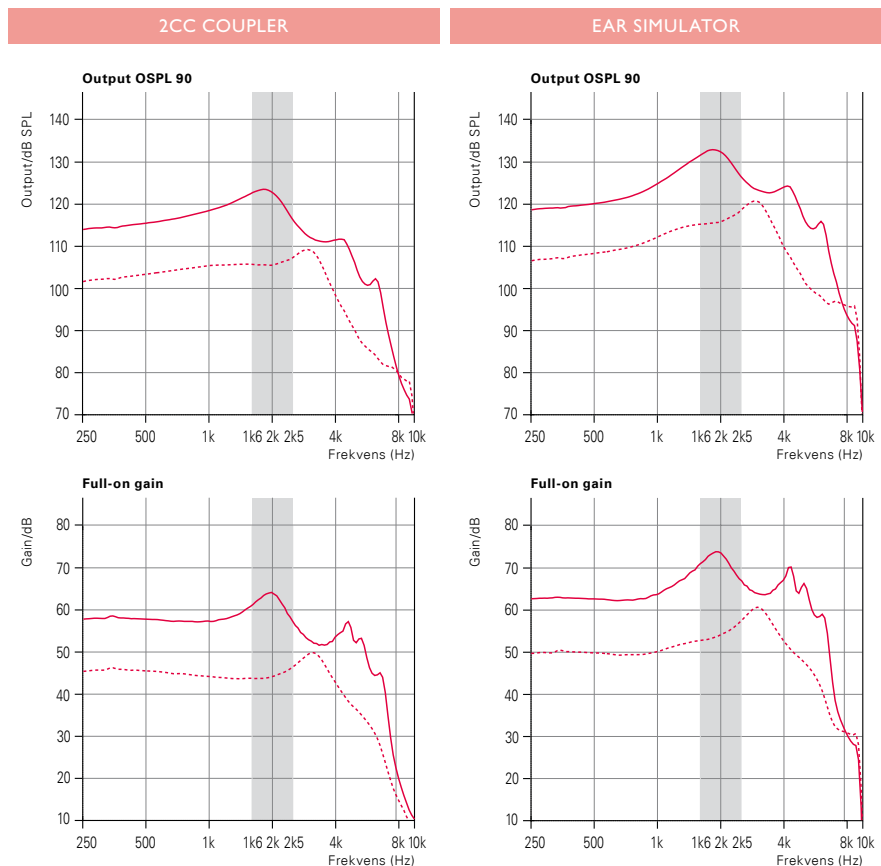
* Spesielle hensyn må tas ved tilpasning av høreapparater som har et maksimum lydtryknivå som overskrider 132 dB SPL (IEC 60318-4) da det kan være fare for å skade den resterende hørselen til høreapparatbrukeren.



AR9 NR med P-lydgiver

AR9 NR med M-lydgiver

— Målinger med P-lydgiver
 - - - Målinger med M-lydgiver



	2CC COUPLER		EAR SIMULATOR	
	M-LYDGIVER	P-LYDGIVER	M-LYDGIVER	P-LYDGIVER
OSPL 90, peak	109	124	121	133*
OSPL 90, 1600 Hz	106	122	115	131
HFA-OSPL 90	106	119	-	-
Full-on gain, peak	50	64	61	74
Full-on gain, 1600 Hz	43	61	53	71
HFA full-on gain	45	58	-	-
Reference test gain	29	43	37	55
Strømforbruk hvile	1,1	1,1	1,1	1,1
Strømforbruk drift	1,1	1,4	1,1	1,2
Batteristørrelse	312		312	
Forvregning 500/800/1600 Hz	<2/<2/<2	<2/<2/<1	<3/<3/<2	<2/<3/<2
Frekvensområde	100-6700	100-6900	-	-
Egenstøy ¹⁾	18	17	20	14
Telespole 1 mA/m 1600 Hz, IEC	70	88	80	97
Telespole HFA SPLITS	74	89	-	-

¹⁾ Technical data measured with expansion, corresponding to the test box measurement settings.

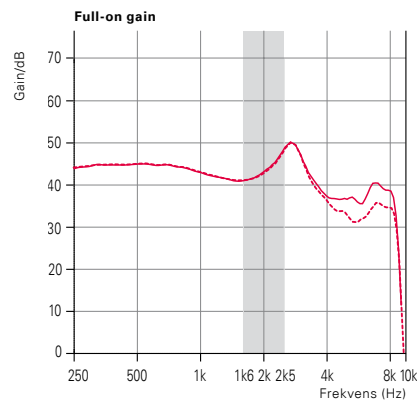
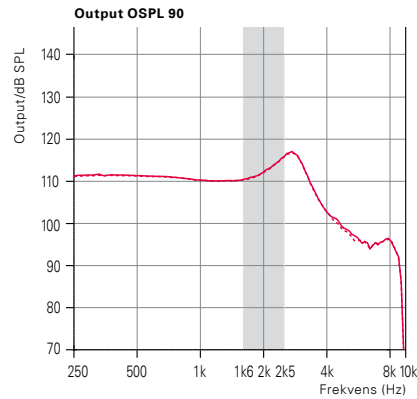
“2cc” refers to a coupler according to IEC 60318-5. “Ear simulator” refers to a coupler according to IEC 60318-4. Applied versions: IEC 60118-7:2005, IEC 60118-0:1994 and ANSI S3.22:2009.

* Spesielle hensyn må tas ved tilpasning av høreapparater som har et maksimum lydtryknivå som overskrider 132 dB SPL (IEC 60318-4) da det kan være fare for å skade den resterende hørselen til høreapparatbrukeren.

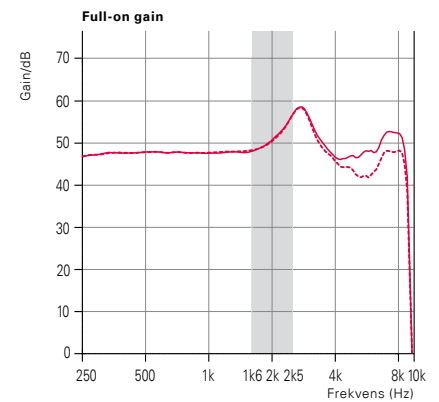
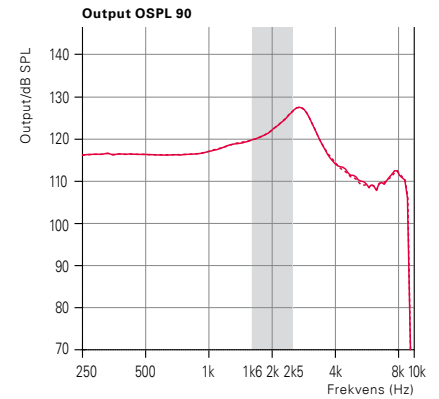


— ITCD
- - - ITC

2CC COUPLER



EAR SIMULATOR



2CC COUPLER

	ITCD	ITC
OSPL 90, peak	117	117
OSPL 90, 1600 Hz	111	111
HFA-OSPL 90	112	112
Full-on gain, peak	50	50
Full-on gain, 1600 Hz	40	40
HFA full-on gain	43	43
Reference test gain	35	35
Strømforbruk hvile	1,1	0,8
Strømforbruk drift	1,2	0,9
Batteristørrelse	312	312
Forvrengning 500/800/1600 Hz	<1/<1/<1	<1/<1/<1
Frekvensområde	100-9700	100-9700
Egenstøy ¹⁾	19	20
Telespole 1 mA/m 1600 Hz, IEC	71	71
Telespole HFA SPLITS	91	91

EAR SIMULATOR

	ITCD	ITC
OSPL 90, peak	128	128
OSPL 90, 1600 Hz	119	120
HFA-OSPL 90	-	-
Full-on gain, peak	59	59
Full-on gain, 1600 Hz	48	49
HFA full-on gain	-	-
Reference test gain	41	41
Strømforbruk hvile	1,1	0,8
Strømforbruk drift	1,1	0,8
Batteristørrelse	312	312
Forvrengning 500/800/1600 Hz	<2/<2/<2	<2/<2/<2
Frekvensområde	-	-
Egenstøy ¹⁾	23	23
Telespole 1 mA/m 1600 Hz, IEC	79	80
Telespole HFA SPLITS	-	-

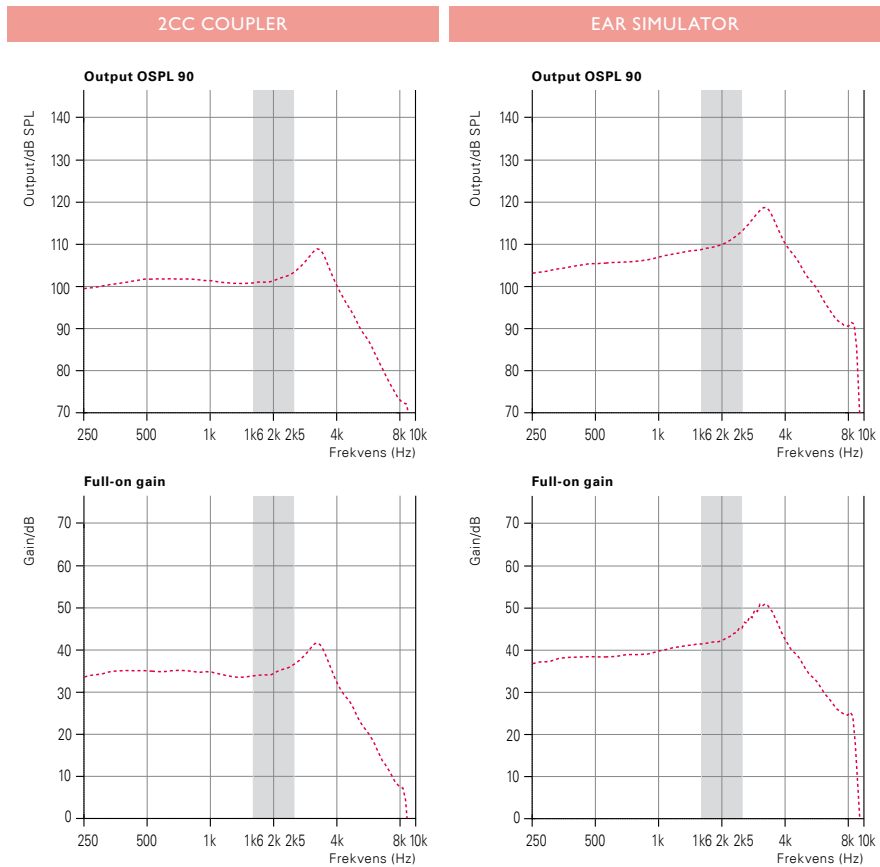
¹⁾ Technical data measured with expansion, corresponding to the test box measurement settings.

“2cc” refers to a coupler according to IEC 60318-5. “Ear simulator” refers to a coupler according to IEC 60318-4. Applied versions: IEC 60118-7:2005, IEC 60118-0:1994 and ANSI S3.22:2009.



AR9 CIC

CIC



		2CC COUPLER	EAR SIMULATOR
		CIC	CIC
OSPL 90, peak	dB SPL	109	119
OSPL 90, 1600 Hz	dB SPL	101	109
HFA-OSPL 90	dB SPL	102	–
Full-on gain, peak	dB	42	51
Full-on gain, 1600 Hz	dB	34	42
HFA full-on gain	dB	35	–
Reference test gain	dB	24	34
Strømforbruk hvile	mA	0.7	0.7
Strømforbruk drift	mA	0.8	0.8
Batteristørrelse		10	10
Forvrengning 500/800/1600 Hz	%	<1/<1/<1	<2/<2/<2
Frekvensområde	Hz	100–6700	–
Egenstøy ¹⁾	dB (A)	21	24

¹⁾ Technical data measured with expansion, corresponding to the test box measurement settings. “2cc” refers to a coupler according to IEC 60318-5. “Ear simulator” refers to a coupler according to IEC 60318-4. Applied versions: IEC 60118-7:2005, IEC 60118-0:1994 and ANSI S3.22:2009.

OVERSIKT EGENSKAPER	CPx	CP	NR	ITCD	ITC	CIC
SIGNALBEHANDLING						
ChannelFree™	●	●	●	●	●	●
Frekvenstransponering™	●	●	●	●	●	●
Båndbredde	10 kHz	10 kHz	10 kHz	10 kHz	10 kHz	10 kHz
LYTTEKOMFORT						
Adaptiv Støyreduksjon Pluss	4 ktr	4 ktr	4 ktr	4 ktr	4 ktr	4 ktr
Reduksjon av impulsstøy	●	●	●	●	●	●
Adaptiv Feedbackkansellering Pluss	●	●	●	●	●	●
Vindstøy-monitor	–	●	●	●	–	–
Optimalisert lydmiljø	1/4	1/4	1/4	1/4	1/4	1/4
Avansert Soft Noise Management	●	●	●	●	●	●
BINAURAL KOORDINERING						
Volumkontroll, programbytte	●	●	●	●	–	–
Lydmiljø-deteksjon	●	●	●	●	–	–
Demping av motsatt telefonere	●	●	●	●	–	–
UNDERHOLDNING						
Live musikk-program	●	●	●	●	●	●
Kino-program	●	●	●	●	●	●
DIREKSJONALITET						
Fast direksjonalitet	–	●	●	●	–	–
Fast omni	●	●	●	●	●	●
Adaptiv direksjonalitet	–	●	●	●	–	–
Adaptiv høyfrekvens direksjonalitet	–	–	–	●	–	–
True Directionality™	–	●	●	–	–	–
BETJENINGSFUNKSJONER						
VK-klikk	●	●	●	●	●	–
Mute via trykknapp	●	●	●	●	●	●
Programmerbar oppstartsforsinkelse	●	●	●	●	●	●
INDIVIDUELLE EGENSKAPER						
Programvalg/Antall	13/4	13/4	12/4	12/4	10/4	9/4
Datalogging	●	●	●	●	●	●
Datalearning	●	●	●	●	●	–
Smart VK	●	●	●	●	●	–
Språkbasert målforsterkning	●	●	●	●	●	●
REMfit™	●	●	●	☒●	●	●
TRÅDLØST TILLEGGSUTSTYR (VALGFRI)						
Fjernkontroll RC-P	○	○	○	○	–	–
SoundGate 2 (Bluetooth®)	○	○	○	○	–	–
TV-adapter	○	○	○	○	–	–
Telefonadapter 2	○	○	○	○	–	–
FM/DAI-adapter	○	○	–	–	–	–

● standard ○ valgfri

BTE- OG ITE-FARGER

Alle BTE-fargene er tilgjengelige for alle BTE-modellene.



Alle ITE-apparatene er tilgjengelige i de 4 fargene vist under.



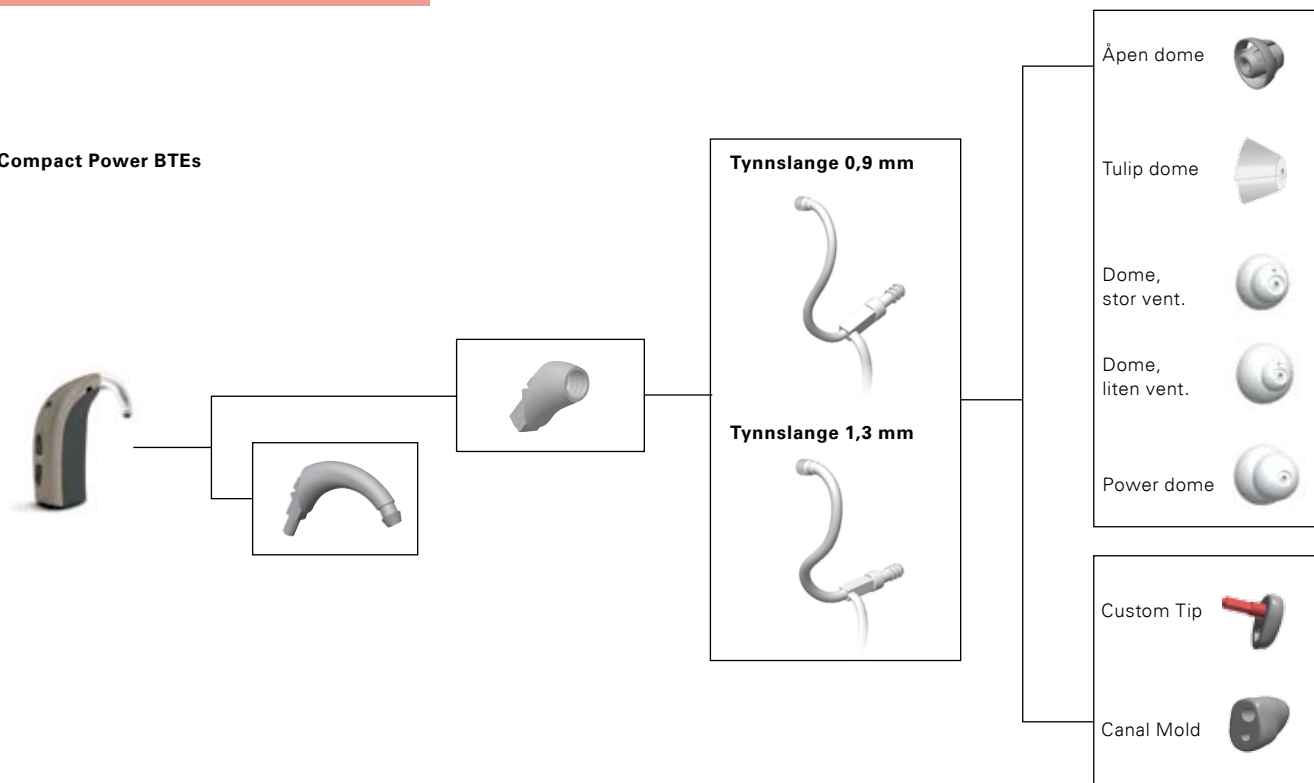
TILLEGGSTYR (VALGFRI)

Produkt	Beskrivelse	Artikkelnummer
Fjernkontroll RC-P	Diskre fjernkontroll for volumendringer og programbytte.	1101302
SoundGate 2 (Bluetooth®)	Trådløs kommunikasjonsenhet og fjernkontroll. Med telespole.	1010130
Stasjonær lader	Stasjonær ladestasjon for SoundGate 2.	1010132
TV-adapter (Bluetooth®)	Trådløs tilkobling for TV-lyd.	1101241
Telefonadapter 2 (Bluetooth®)	Trådløs tilkobling til fasttelefon.	1010131 (EU)
DAI-adapter	For Acrica CP/CPx BTE	1101244
FM-adapter	For Acrica CP/CPx BTE	1101243

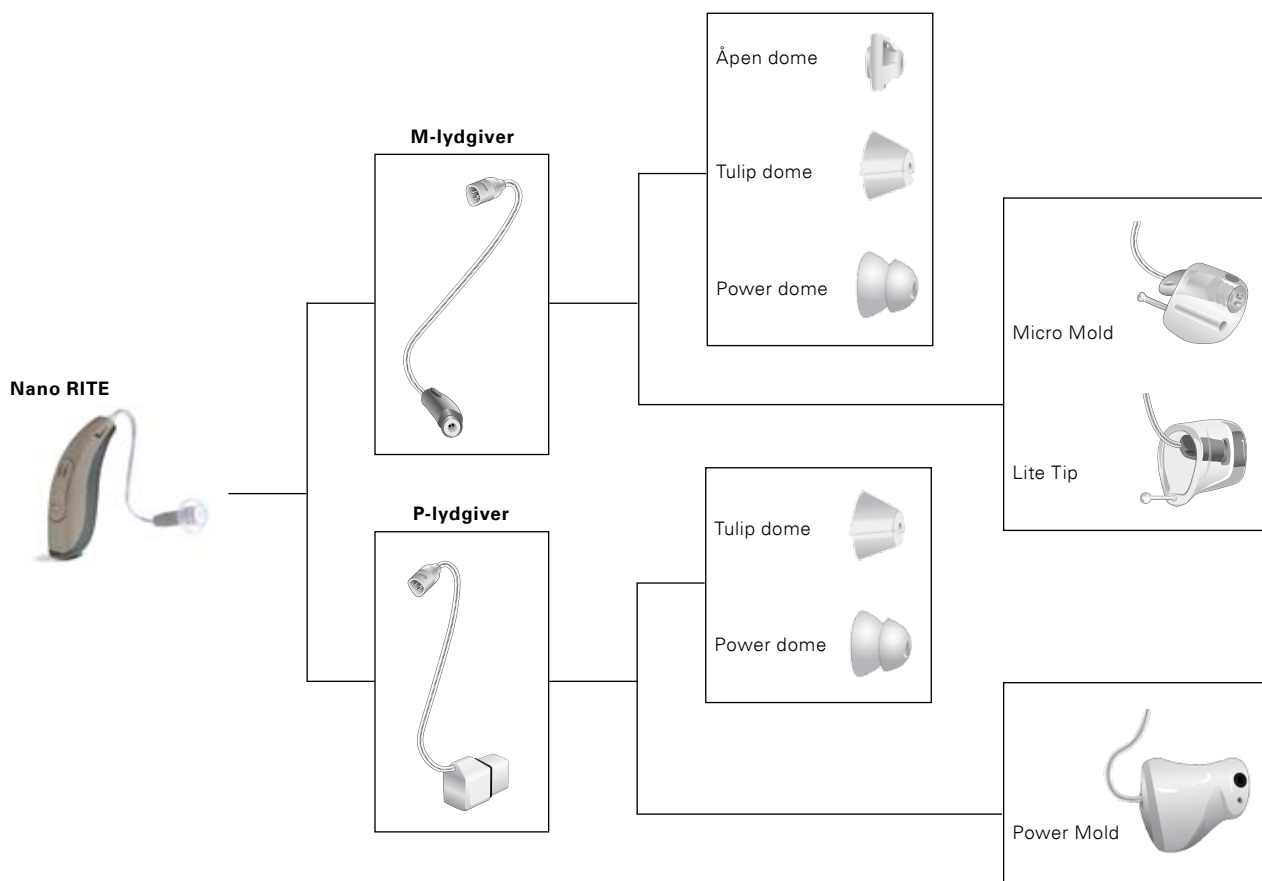


AKUSTISKE VALGMULIGHETER

Compact Power BTEs



Nano RITE



TILPASNINGSSKRIN

Produkt	Beskrivelse	Artikkelnummer
Spira Flex tilpasningssskrin	Inneholder alle Spira Flex-deler. Oppgradert med Power domer og domer med ventilering.	890-80-060-00
Oppgraderingssett til Spira Flex	Innholder domer og deler for å oppgradere Spira Flex tilpasningssskrin.	122220
Skrin til M-lydgivere	For Nano RITE	119979
Skrin til P-lydgivere	For Nano RITE	119978



TILPASNINGSTYR

Acriva 9 programmeres med Bernafon Oasis, versjon 18.0 eller nyere, en NOAH-kompatibel MS Windows-basert PC-software. NOAH med en HI-PRO, HI-PRO 2, NOAHlink, EXPRESSlink³ eller nEARcom kreves.

Operativsystem

Windows® 8, 32/64 bit, alle versjoner
 Windows® 7, 32/64 bit, alle versjoner
 Windows® Vista, 32/64 bit, alle versjoner
 Windows® XP SP3

Noah

Noah 4.3 (minimum for Windows® 8)
 Noah 4
 Noah 3.7 (minimum for Windows® 7)
 Noah 3.6.1 (minimum for Windows® Vista)
 Noah 3.5.2

Produkt	Beskrivelse	Artikkelnummer
Prog. kabel, Nr. 2 New standard (HiPro)	Blå, venstre	384-20-033-00
Prog. kabel, Nr. 2 New standard (HiPro)	Rød, høyre	384-20-032-00
Prog. kabel, Nr. 2 New standard (NOAHlink)	Blå, venstre	384-20-035-00
Prog. kabel, Nr. 2 New standard (NOAHlink)	Rød, høyre	384-20-034-00
Programmeringsadapter	For CPx/CP	399-50-640-00
FlexConnect Mini	For Acriva ITE	117468


Hovedkontor

Sveits

Bernafon AG
Morgenstrasse 131
3018 Bern
Telefon +41 31 998 15 15
Telefaks +41 31 998 15 90
www.bernafon.com

Norge

Gewa AS
Postboks 626, 1411 KOLBOTN
Besøksadresse: Trollåsveien 8
Telefon 66 99 60 00
Telefaks 66 80 94 90
www.gewa.no

SWISS 
Engineering

www.bernafon.com

bernafon 
Your hearing • Our passion